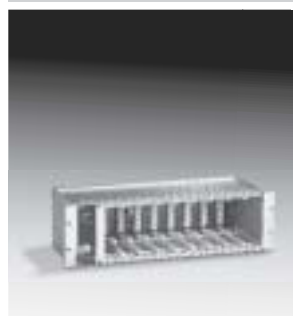


**Feldbusanschaltung
PFA 700
Baugruppenträger
BGT SA-9U/1DP**

Betriebsanleitung

- Bitte lesen und aufbewahren

Zeichenerklärung
●, 1, 2, 3... = Tätigkeit
→ = Hinweis



Alle in dieser Betriebsanleitung aufgeführten Tätigkeiten dürfen nur von autorisiertem Fachpersonal ausgeführt werden!

WARNUNG! Unsachgemäßer Einbau, Einstellung, Veränderung, Bedienung oder Wartung kann Verletzungen oder Sachschäden verursachen. Anleitung vor dem Gebrauch lesen. Dieses Gerät muss nach den geltenden Vorschriften installiert werden.



Inhalt

Konformitätserklärung	1
Prüfen	2
Verdrahten	2
Programmierung des Automatisierungssystems	4
Einbauen	4
In Betrieb nehmen	5
Hilfe bei Störungen	5

Konformitätserklärung

Produkt
Prozessfyringssystem, Baureihe 700
Typ, Ausführung
PFA für Profibus DP
EU-Richtlinien
73/23/EWG, 89/336/EWG
Normen
EN 50170-2, EN 60730
Prüfungen
PNO, Zertifikat-Nr. Z 00427
Qualitätsmanagement
DIN EN ISO 9001, Bureau Veritas Quality International Ltd. (BVQI), Erstzertifizierung 22.04.1991
Wir erklären als Hersteller:
Die entsprechend gekennzeichneten Produkte erfüllen die Anforderungen der aufgeführten Richtlinien und Normen. Die Herstellung unterliegt dem genannten Qualitätsmanagementsystem.



**Feltbus-interface
PFA 700
19"-rack
BGT SA-9U/1DP**

Driftsvejledning

- Skal læses og opbevares!

Tegnforklaring
●, 1, 2, 3 ... = arbejde
→ = henvisning

Alle arbejder, som er angivet i denne driftsvejledning, må kun udføres af autoriserede fagfolk!

ADVARSEL! Faglig ukorrekt montage, indstilling, ændring, betjening eller vedligeholdelse kan forårsage kvæstelser eller materiel skade. Læs anvisningerne inden brugen. Dette apparat skal installeres i overensstemmelse med de gældende forskrifter.

Inholdsfortegnelse

Overensstemmelsesattest	1
Kontrollør	2
Tilslutning	2
Programmering af automatiseringssystemet	4
Indbygning	4
Idrifttagning	5
Hjælp ved driftsforstyrrelser	5

Overensstemmelsesattest

Produkt
Processyringssystem, serie 700
Type, udførelse
PFA til Profibus DP
EU-direktiver
73/23/EØF, 89/336/EØF
Standarder
EN 50170-2, EN 60730
Godkendelser
PNO, certifikat-nr. Z 00427
Kvalitetssikringssystem
DIN EN ISO 9001, Bureau Veritas Quality International Ltd. (BVQI), første certificering 22.04.1991
Hermed erklærer vi som producent:
De tilsvarende markerede produkter opfylder de grundlæggende krav fra de angivne direktiver og standarder. Fremstillingen er underkastet det angivne kvalitetssikringssystem.

**Fältbuskoppling
PFA 700
Modulrack
BGT SA-9U/1DP**

Bruksanvisning

- Läs denna bruksanvisning och förvara den på en säker plats

Teckenförklaring
●, 1, 2, 3... = åtgärd
→ = anvisning

Alla i denna bruksanvisning nämnda åtgärder får endast utföras av särskilt utbildad personal!

OBS! Felaktig montering, justering, användning och skötsel liksom förändringar kan leda till skada på människor och föremål. Följ denna bruksanvisning och beakta gällande installationsföreskrifter.

Innehållsförteckning

Överensstämmelseförklaring	1
Kontroll	2
Inkoppling	2
Programmering av automatiseringssystemet	4
Installation	4
Driftsättning	5
Störningar	5

Överensstämmelseförklaring

Produkt
Processeldningssystem, serie 700
Type, utförande
PFA för Profibus DP
EU-direktiv
73/23/EEG, 89/336/EEG
Standarder
EN 50170-2, EN 60730
Kontroller
PNO, certifikat nr Z 00427
Kvalitetsmanagement
DIN EN ISO 9001, Bureau Quality International Ltd. (BVQI), första certifiering 22.04.1991.
Som tillverkare försäkras vi
att ovan betecknade produkter uppfyller kraven i ovan nämnda direktiv och standarder. Produktionen är underkastad ovan nämnda kvalitetsstyrningssystem.

**Feltbus-tilkopling
PFA 700
Modulrack
BGT SA-9U/1DP**

Bruksanvisning

- Vennligst les denne anvisningen og oppbevar den tilgjengelig

Tegnforklaring
●, 1, 2, 3... = aktivitet
→ = henvisning

Alle de aktiviteter som står oppført i denne driftsanvisningen må kun utføres av autoriserte personell!

VIKTIG! Ukyndig installasjon, innstilling, forandring, betjening eller vedlikehold kan føre til personskader eller materielle skader. Les igjennom driftsinstruksen før bruk. Dette apparatet må installeres i samsvar med gjeldende forskrifter.

Innholdsfortegnelse

Samsvarserklæring	1
Kontroll	2
Kabling	2
Programmering av automatiseringssystemet	4
Installasjon	4
Igangsetting	5
Hjelp ved forstyrrelser	5

Samsvarserklæring

Produkt
Prozess-fyringssystem, produktlinje 700
Type, utførelse
PFA for Profibus DP
EU-direktiver
73/23/EEC, 89/336/EEC
Normer
EN 50170-2, EN 60730
Tests
PNO, sertifikat Nr. Z 00427
Kvalitetssikring
DIN EN ISO 9001, Bureau Veritas Quality International Ltd. (BVQI), Første sertifisering 22.04.1991
Som produsent erklærer vi
at produktene med tilsvarende betegnelser oppfyller kravene i de oppførte direktiver og normer. Produksjonen er underlagt det ovenfor nevnte kvalitetssikringssystemet.

**Interface do bus de campo PFA 700
Gabinete de módulos
BGT SA-9U/1DP**

Instruções de operação

- Favor ler e guardar em um lugar seguro

Legenda
●, 1, 2, 3... = atividade
→ = indicação

Todas as atividades relacionadas nestas instruções de operação devem ser realizadas somente por pessoal técnico autorizado!

ATENÇÃO! Uma montagem incorreta ou um ajuste, uma modificação, manipulação ou a manutenção incorreta podem causar ferimentos ou danos materiais. Ler, portanto, as presentes instruções antes da utilização. Esta unidade deverá ser instalada segundo as normas locais vigentes.

Índice

Declaração de conformidade	1
Verificar	2
Instalação elétrica	2
Programação do sistema de automatização	4
Montagem	4
Colocar em operação	5
Ajuda durante as falhas	5

Declaração de conformidade

Produto
Sistema de controle de combustão, série 700
Tipo, modelo
PFA para Profibus DP
Diretrizes CE
73/23/CEE, 89/336/CEE
Normas
EN 50170-2, EN 60730
Testes
PNO, certificado nº Z 00427
Administração da qualidade
DIN EN ISO 9001, Bureau Veritas Quality International Ltd. (BVQI), Primeira certificação 22.04.1991
Nós, como fabricantes, declaramos:
Os produtos são identificados e correspondem às exigências das diretrizes e normas em referência. A produção está sujeita ao sistema de qualidade citado.

**Διεπαφή επιτόπιας αρτηρίας PFA 700
Υποπλαίσιο δομοστοιχείων BGT SA-9U/1DP**

Οδηγίες Χειρισμού

- Να διαβαστούν και να φυλάγονται

Επεξήγηση συμβόλων
●, 1, 2, 3... = Δράση
→ = Υπόδειξη

Όλες οι εργασίες που κατονομάζονται στις παρούσες οδηγίες χειρισμού, επιτρέπεται να εκτελούνται μόνον από εντεταλμένο ειδικό προσωπικό!

ΠΡΟΕΙΔΟΠΟΙΗΣΗ! Ανάρμοστη τοποθέτηση, ρύθμιση, αλλαγή, χειρισμός ή συντήρηση μπορεί να προκαλέσει τραυματισμούς ή υλικές ζημιές. Πριν από τη χρήση διαβάστε τις Οδηγίες Χειρισμού. Η παρούσα συσκευή να εγκατασταθεί σύμφωνα με τους ισχύοντες κανονισμούς.

Περιεχόμενα

Δήλωση Πιστότητας	1
Έλεγχος	2
Καλωδίωση	2
Προγραμματισμός του Συστήματος Αυτοματισμού	4
Τοποθέτηση	4
Θέση σε Λειτουργία	5
Αντιμετώπιση Βλαβών	5

Δήλωση Πιστότητας

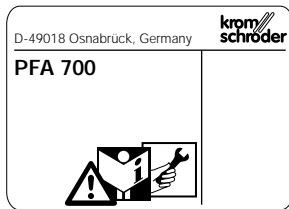
Προϊόν
Σύστημα διαδικασίας πυροδότησης, σειρά κατασκευής 700
Τύπος, μοντέλο
PFA για Profibus DP
Οδηγίες EE
73/23/EOK, 89/336/EOK
Πρότυπα
EN 50170-2, EN 60730
Έλεγχος
PNO, Αρ. Πιστοποιητικού Z 00427
Διαχείριση Ποιότητας
DIN EN ISO 9001 Bureau Veritas Quality International Ltd. (BVQI)
Πρώτη Πιστοποίηση 22.04.1991
Εμείς, σαν κατασκευαστές, δηλώνουμε ότι:
Τα σχετικά προϊόντα εκπληρώνουν τις απαιτήσεις των αναφερόμενων Οδηγιών και Προτύπων. Η παραγωγή υπόκειται του αναφερόμενου Συστήματος Διαχείρισης Ποιότητας.

PFA 700 zur Anbindung von bis zu neun Gasfeuerungsautomaten PFU an industrielle Kommunikationsnetze mit PROFIBUS DP. Die PFA 700 ist integriert im vorverdrahteten Baugruppenträger BGT SA-9U/1DP.

Prüfen

- Versorgungsspannung, elektrische Leistung, Umgebungstemperatur (keine Betauung auf den Leiterplatten zulässig) und Schutzart – siehe Typenschild.
 - Sollen die Luftventile zur Vorspülung über den Profibus DP angesteuert werden, muss die Bestätigung, dass die Vorspülung erfolgt ist, fehlerlos zurückgemeldet werden.
 - Max. Reichweite in Abhängigkeit von der Baudrate:
- | Baudrate [kbit/s] | Reichweite [m] |
|-------------------|----------------|
| 93,75 | 1200 |
| 187,5 | 1000 |
| 500 | 400 |
| 1500 | 200 |

Die angegebene Reichweite kann durch den Einsatz von Repeatern vergrößert werden. Es sollten nicht mehr als drei Repeater in Serie geschaltet werden.



Kontroller

- Vedr. forsyningsspænding, elektrisk effekt, omgivelsestemperatur (dugdannelse på printkortene er ikke tilladt) og kapslingsklasse: se typeskiltet.
 - Hvis luftventilerne til forskylning skal styres over Profibus DP, skal bekræftelsen af, at forskylningen er foretaget, tilbagemeldes fejlsikkert.
 - Den max. rækkevidde afhænger af baudraten:
- | Baudrate [kbit/sek] | Rækkevidde [m] |
|---------------------|----------------|
| 93,75 | 1200 |
| 187,5 | 1000 |
| 500 | 400 |
| 1500 | 200 |
- Den angivne rækkevidde kan forøges ved brugen af repeater. Man bør ikke seriekoble mere end tre repeater.

Kontroll

- Försörjningsspänning, effekt, omgivningstemperatur (kondensbildning på kretskorten är ej tillåten) och kapslingsklass – se typeskiltet.
 - Om luftventilerna för förspolning ska styras via Profibus DP, måste kvittering av att förspolning ägt rum vara felsäker.
 - Max räckvidd i förhållande till baudrate (överföringshastighet):
- | Baudrate [kbit/s] | Räckvidd [m] |
|-------------------|--------------|
| 93,75 | 1200 |
| 187,5 | 1000 |
| 500 | 400 |
| 1500 | 200 |
- Den angivna räckvidden kan ökas genom användning av en repeater. Mer än tre repeaters bör ej seriekopplas efter varandra.

PFA 700 für Anslutning av upp till nio gaseldningsautomater PFU till industriella kommunikationsnät med PROFIBUS DP. PFA 700 är inbyggd i den förkopplade modulracken BGT SA-9U/1DP.

Kontroller

- Forsyningsspänningen, elektrisk effekt, omgivelsestemperatur (det må ikke finnes kondens på PC-platinen) – og beskyttelsesart – se typeskiltet.
 - Hvis luftventilene startes over profibus til luftgassing, må det komme en feilsikker tilbakemelding om at luftgassing er gjort.
 - Maks. rekkevidde avhengig af baudraten:
- | Baudrate [kbit/s] | Rekkevidde [m] |
|-------------------|----------------|
| 93,75 | 1200 |
| 187,5 | 1000 |
| 500 | 400 |
| 1500 | 200 |
- Den angitte rekkevidden kan økes ved å bruke repeater. Det skal ikke koples mer enn tre repeater i serie.

PFA 700 para a conexão de até nove relés programadores de chama de gás PFU, à redes de comunicação industriais, com PROFIBUS DP. O PFA 700 é integrado no gabinete de módulos BGT SA-9U/1DP, pré-instalado.

Verificar

- Tensão de alimentação, potência elétrica, temperatura do ambiente (não é permitida condensação nas placas de circuito impresso) e tipo de proteção – vide placa de identificação.
 - Acionando as válvulas de ar para a pre-purga através do Profibus DP, a confirmação de que a pre-purga foi completada, deve ser retornada sem falhas.
 - Alcance máx. dependendo da taxa de transmissão:
- | Taxa de transmissão [kbits/s] | Alcance [m] |
|-------------------------------|-------------|
| 93,75 | 1200 |
| 187,5 | 1000 |
| 500 | 400 |
| 1500 | 200 |
- O alcance indicado pode ser aumentado com repetidores. Não deverão ser conectados mais de três repetidores em série.

PFA 700 για σύνδεση μέχρι και εννέα μονάδων αυτόματου ελέγχου καυστήρα PFU σε βιομηχανικά δίκτυα επικοινωνίας με PROFIBUS DP. Η PFA 700 είναι ενσωματωμένη σε προσυρματωμένο υποπλαίσιο δομοστοιχείων BGT SA-9U/1DP.

Έλεγχος

- Τάση ρεύματος, ηλεκτρική ισχύς, θερμοκρασία περιβάλλοντος (δεν επιτρέπεται η συμπύκνωση υδρατμών στις κάρτες τυπωμένου κυκλώματος) και κατηγορία μόνωσης – βλέπε στην πινακίδα τύπου.
 - Όταν ο χειρισμός των βαλβίδων αέρα για πρόπλυση εκτελείται μέσω Profibus DP, πρέπει επιστρέφει χωρίς σφάλμα η βεβαίωση, ότι εκτελέστηκε η πρόπλυση.
 - Μέγ. εμβέλεια εξαρτώμενη από τον ρυθμό σε baud:
- | Ρυθμός σε baud [kbit/s] | Εμβέλεια [m] |
|-------------------------|--------------|
| 93,75 | 1200 |
| 187,5 | 1000 |
| 500 | 400 |
| 1500 | 200 |

Η αναφερόμενη εμβέλεια μπορεί να αυξηθεί με τη χρήση επαναληπτών. Δεν επιτρέπεται η σύνδεση πάνω από τρεις επαναλήπτες σε σειρά.

Verdrahten

- Anlage spannungsfrei schalten.
 - Bei Einsatz von Gasfeuerungsautomaten PFU den Baugruppenträger BGT SA-9U/1DP verwenden.
 - BGT hochfrequenzmäßige niederohmig erden.
 - Auf Potenzialausgleich zwischen den verschiedenen Slaves achten.
 - Abschlusswiderstand beim ersten und letzten Teilnehmer einschalten.
 - Es stehen vier digitale Eingänge (X10.1...4, \rightarrow) und vier digitale Ausgänge (X10.6...10, \leftarrow) zur Verfügung, die frei programmiert werden können.
- Belastung pro Eingang: 24 V_±, ±10%, <10 mA.
Belastung pro Ausgang: Relaiskontakt, max. 1 A, 24 V (nicht intern abgesichert).
- Verdrahten nach Schaltbild.

Tilslutning

- Anlægget kobles spændingsfrit.
 - Ved brug af gasfyringsautomaten PFU skal man bruge 19"-rack BGT SA-9U/1DP.
 - BGT skal højfrekvensmæssigt jordes lavohmet.
 - Sørg for potentialudligning mellem de forskellige slaves.
 - Tænd for afslutningsmodstanden ved første og sidste enhed.
 - Der står fire digitale indgange (X10.1...4, \rightarrow) og fire digitale udgange (X10.6...10, \leftarrow) til rådighed; disse kan programmeres frit.
- Belastning pr. indgang: 24 V_±, ±10%, <10 mA.
Belastning pr. udgang: Relækontakt, max. 1 A, 24 V (ikke sikret internt).
- Tilsluttes i overensstemmelse med strømskemaet.

Inkoppling

- Slå ifran nätspänningen till systemet.
 - Tillsammans med gaseldningsautomaten PFU ska modulracken BGT SA-9U/1DP användas.
 - Jorda BGT för höga frekvenser lågohmigt.
 - Beakta potentialutjämnningen mellan olika slaves.
 - Koppla till ändmotstånd vid den första och sista abonnenten.
 - Fyra digitala ingångar (X10.1...4, \rightarrow) och fyra digitala utgångar (X10.6...10, \leftarrow) kan användas för valfri programmering.
- Belastning per ingång: 24 V_±, ±10%, <10 mA.
Belastning per utgång: Reläkontakt, max 1 A, 24 V (utan intern säkring).
- Inkoppling enligt kopplings-schema.

Kabling

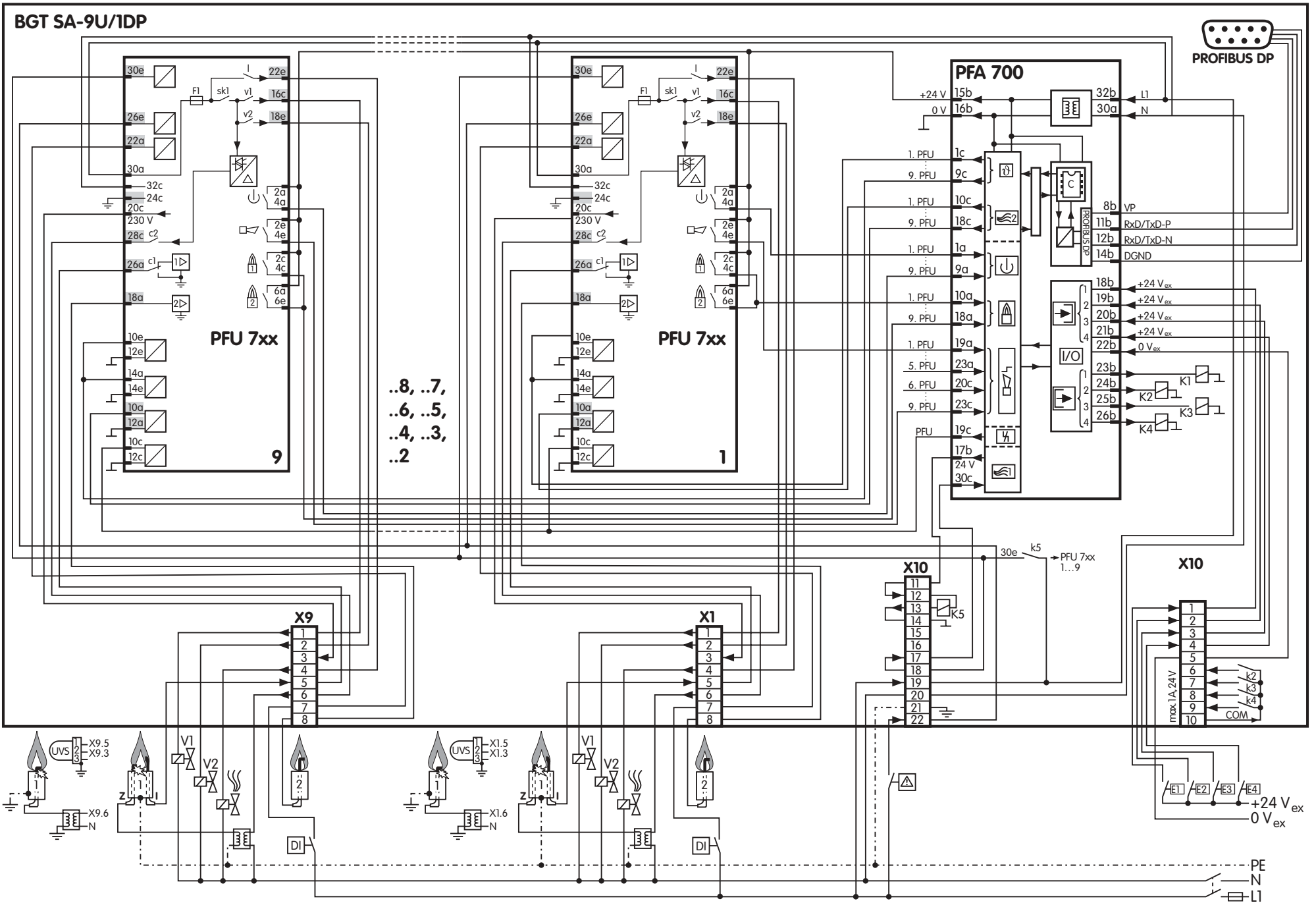
- Kople anlegget spenningsløst.
 - Ved bruk av gassfyringsautomater av type PFU må man anvende modulrack BGT SA-9U/1DP.
 - Jord BGT for høy frekvens med lav ohm-verdi.
 - Sikre at potensen er jevnt fordelt på de forskjellige "slavene".
 - Slå på avslutnings-motstanden på den første og siste deltakeren.
 - Fire digitale innganger (X10.1...4, \rightarrow) og fire digitale utganger (X10.6...10, \leftarrow) står til disposisjon; disse kan programmeres fritt.
- Belastning pr. inngang: 24 V_±, ±10%, <10 mA.
Belastning pr. utgang: Relékontakt, maks. 1 A, 24 V (ikke med innvendig sikring).
- Kabling i henhold til kopplingsdiagrammet.

Instalação elétrica

- Desligar o sistema do fornecimento elétrico.
 - Ao usar um relé programador de chama de gás PFU, usar o gabinete de módulos BGT SA-9U/1DP.
 - Aterrar o BGT para altas frequências a baixas impedâncias.
 - Observar pela equivalência potencial entre os diferentes escravos (slaves).
 - Ligar o terminal do resistor no primeiro e no último participante.
 - Há quatro entradas digitais (X10.1 – 4, \rightarrow) e quatro saídas digitais (X10.6 – 10, \leftarrow) disponíveis, que podem ser programadas livremente.
- Capacidade por entrada: 24 V cc, ±10% <10 mA.
Capacidade por saída: contato por relé, máx. 1 A, 24 V (sem fusível interno).
- Providenciar a instalação elétrica de acordo com o diagrama do circuito.

Καλωδίωση

- Συνδέστε το σύστημα έτσι, ώστε να μην επικρατεί ο αυτό ηλεκτρική τάση.
 - Όταν χρησιμοποιούνται μονάδες αυτόματου ελέγχου καυστήρα PFU χρησιμοποιείτε το δομοστοιχείο BGT SA-9U/1DP.
 - Γείωση του BGT για υψηλή συχνότητα με χαμηλό αριθμό Ω.
 - Προσοχή, εξίσωση δυναμικού μεταξύ των διαφόρων υπηρετών (slaves).
 - Τερματική αντίσταση στον πρώτο και τελευταίο συνδρομητή.
 - Τιαιθθεντα τέσσερις ψηφιακές εισοδοι (X10.1...4, \rightarrow) και τέσσερις ψηφιακές εξοδοι (X10.6...10, \leftarrow) που μπορούν να προγραμματιστούν ελεύθερα.
- Φόρτιση ανά εισοδο: 24 V_±, ±10%, <10mA.
Φόρτιση ανά εξοδο: Επαφή ρελέ, το πολύ 1 A, 24 V (χωρίς εσωτερική ασφάλεια).
- Καλωδίωση σύμφωνα με το συνδεσμολογικό σχέδιο.



Programmierung des Automatisierungssystems

- Alle gerätespezifischen Parameter für die PFA 700 sind in einer Gerätestammdaten (GSD)-Datei auf der beiliegenden Diskette gespeichert.
- Die nötigen Schritte zum Einlesen der Datei aus der Anleitung des Automatisierungssystems entnehmen.
- Baudratenerkennung der PFA 700: automatisch (max. 1,5 Mbit/s).
- E/A-Bytes: 5 Byte Eingänge, 3 Byte Ausgänge, Konsistenz-Byte, Kennung: 034 020 (dezimal).

Eingangs-Bytes (PFA → Master)
Indgangs-bytes (PFA → master)
Ingångs-bytes (PFA → master)
Inngangs-bytes (PFA → master)
Bytes de entrada (PFA → mestre)
Bytes εισόδου (PFA → Κύριος)

Programmering af automatiseringssystemet

- Alle apparatspecifikke parametre til PFA 700 er gemt i hukommelsen i en apparatstamdatafil på den vedlagte diskette. De nødvendige skridt til indlæsning af filen kan ses af vejledningen til automatiseringssystemet.
- PFA 700's baudrate-registrering: automatisk (max. 1,5 Mbit/sek.).
- I/O-bytes: 5 byte indgang, 3 byte udgang, konsistens-byte, identifikation: 034 020 (decimal).

Ausgangs-Bytes (Master → PFA)
Udgangs-bytes (master → PFA)
Utgångs-bytes (master → PFA)
Utgangs-bytes (master → PFA)
Bytes de saída (mestre → PFA)
Bytes εξόδου (Κύριος → PFA)

Programmering av automatiseringssystemet

- Alla för PFA 700 gällande parametrar är lagrade i en apparatstamdatafil (GSD) på den bifogade disketten. För inläsning av filen, se automatiseringssystemets anvisningar.
- Baudrateidentifiering för PFA: automatisk (max 1,5 Mbit/s).
- I/O-bytes: 5 byte ingångar, 3 byte utgångar, konsistens-byte, kod: 034 020 (decimal).

Programmering av automatiseringssystemet

- Alle apparat-spesifikke parametre for PFA 700 er lagret i en master-data-fil for apparatet (DMD) på den vedlagte disketten. De nødvendige skritt til innlesning av filen beskrives i anvisningen for automatiseringssystemet.
- Baudrate-gjenkjennelse for PFA 700: automatisk (maks. 1,5 Mbit/s).
- I/O-bytes: 5 byte innganger, 3 byte utganger, konsistens-byte, kjennermerke: 034 020 (desimal).

Programação do sistema de automatização

- Todos os parâmetros específicos dos aparelhos para o PFA 700 estão memorizados em um arquivo-mestre do aparelho (DMD), incluído no disquete.
- Os principais passos necessários para a leitura do arquivo, estão descritos nas instruções do sistema de automatização.
- O reconhecimento da taxa de transmissão do PFA 700: automático (máx. 1,5 Mbits/s).
- Bytes de E/S: 5 bytes entradas, 3 bytes saídas, byte de consistência, identificação: 034 020 (decimal).

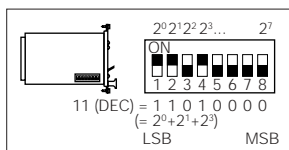
Προγραμματισμός του Συστήματος Αυτοματισμού

- Όλες οι σχετικές με τη συσκευή παράμετροι για PFA 700 είναι αποθηκευμένες σε αρχείο βασικών στοιχείων της συσκευής [Device Master Data File (DMD)] στη δισκέτα που παραδίδεται μαζί. Τα απαιτούμενα βήματα για την ανάγνωση του αρχείου υπάρχουν στις οδηγίες χρήσης του συστήματος αυτοματισμού.
- Αναγνώριση ρυθμού σε baud της PFA 700: αυτόματα (το πολύ 1,5 Mbit/s).
- Bytes Εισόδου/Εξόδου (I/O): 5 byte εισόδοι, 3 byte εξόδοι, byte ευσταθείας, αναγνώριση: 034 020 (δεκαδικά).

Bit	Byte 0	Byte 1	Byte 2	Byte 3	Byte 4
0	↓1. PFX	↓9. PFX	↑8. PFX	↳7. PFX	↵
1	↓2. PFX	↑1. PFX	↑9. PFX	↳8. PFX	
2	↓3. PFX	↑2. PFX	↳1. PFX	↳9. PFX	
3	↓4. PFX	↑3. PFX	↳2. PFX	↵1	
4	↓5. PFX	↑4. PFX	↳3. PFX	↵2	
5	↓6. PFX	↑5. PFX	↳4. PFX	↵3	
6	↓7. PFX	↑6. PFX	↳5. PFX	↵4	
7	↓8. PFX	↑7. PFX	↳6. PFX	↵1	

Bit	Byte 0	Byte 1	Byte 2
0	↓ 1. PFX	↓ 9. PFX	↵ 8. PFX
1	↓ 2. PFX	↵ 1. PFX	↵ 9. PFX
2	↓ 3. PFX	↵ 2. PFX	↳
3	↓ 4. PFX	↵ 3. PFX	↵ 1
4	↓ 5. PFX	↵ 4. PFX	↳ 1
5	↓ 6. PFX	↵ 5. PFX	↳ 2
6	↓ 7. PFX	↵ 6. PFX	↳ 3
7	↓ 8. PFX	↵ 7. PFX	↳ 4

- Legende**
- ↓ Betriebsbereitschaft
 - ↳ Betriebsmeldung
 - ↳ Störmeldung
 - ↳ Entriegelung
 - ↳ Eingang
 - ↳ Ausgang
 - ↵1 Vorspülung
 - ↵1 Luftventilsteuerng
 - ↵ Handbetrieb
 - ↓ Thermostat



- Adresse der PFA 700 am DIP-Schalter einstellen (siehe Beispiel).

- Forklaring**
- ↓ Driftsberedskab
 - ↳ Driftsignal
 - ↳ Fejlsignal
 - ↳ Reset
 - ↳ Indgang
 - ↳ Udgang
 - ↵1 Forskylning
 - ↵1 Luftventilstyrning
 - ↵ Manuel drift
 - ↓ Termostat

- PFA 700's adresse indstilles på DIP-kontakten (se eksemplet).

- Teckenförklaring**
- ↓ Driftsberedskap
 - ↳ Driftlarm
 - ↳ Felmeddelande
 - ↳ Återställning/reset
 - ↳ Ingång
 - ↳ Utgång
 - ↵1 Förspolning
 - ↵1 Luftventilstyrning
 - ↵ Manuell drift
 - ↓ Termostat

- Ställ in adressen för PFA 700 på DIP-kontakten (se exempel).

- Legende**
- ↓ Driftsklar
 - ↳ Driftsmelding
 - ↳ Feilmelding
 - ↳ Reset
 - ↳ Inngang
 - ↳ Utgang
 - ↵1 Luftgassing
 - ↵1 Luftventilstyrning
 - ↵ Manuell drift
 - ↓ Termostat

- Innstill adressen til PFA 700 på DIP bryteren (se eksempel).

- Legenda**
- ↓ Pronto para operar
 - ↳ Mensagem de operação
 - ↳ Mensagem de falha
 - ↳ Reset (rearmed)
 - ↳ Entrada
 - ↳ Saída
 - ↵1 Pre-purga
 - ↵1 Controle da válvula de ar
 - ↵ Modo manual
 - ↓ Termostato

- Ajustar o endereço do PFA 700 no interruptor DIP (vide exemplo).

- Υπόμνημα**
- ↓ Ετοιμότητα λειτουργίας
 - ↳ Σήμα λειτουργίας
 - ↳ Σήμα βλάβης
 - ↳ Απασφάλιση
 - ↳ Είσοδος
 - ↳ Έξοδος
 - ↵1 Πρόπλυση
 - ↵1 Έλεγχος βαλβίδας αέρα
 - ↵ Χειροκίνητη λειτουργία
 - ↓ Θερμοστάτης

- Ρύθμιση της διεύθυνσης της PFA 700 στον διακόπτη DIP (βλ. παραδείγμα).

Einbauen

- 19"-Karte vorsichtig und ohne Gewalt in den Baugruppenträger einschieben.
- Auf richtigen Sitz achten.
- 2 An der Frontplatte festschrauben.

Indbygning

- 19"-kortet skubbes forsigtigt og uden vold ind i rack'et.
- Sørg for, at det sidder korrekt.
- 2 Skrues fast på frontpladen.

Installation

- För in 19"-kortet försiktigt i modulracken utan att använda våld.
- Se till att det sitter riktigt.
- 2 Skruva fast det på frontplattan.

Installasjon

- Skv det 19" kortet forsiktig inn i modulracket, uten å bruke makt.
- Kontroller at den sitter korrekt.
- 2 Skru den fast på frontplaten.

Montagem

- Inserir a ficha 19" cuidadosamente e sem força no gabinete.
- Observar cuidadosamente se está firmemente conectada.
- 2 Parafusar na placa frontal.

Τοποθέτηση

- Περάστε την κάρτα 19" προσεκτικά και χωρίς άσκηση βίας στο πλαίσιο στήριξης.
- Προσοχή, η κάρτα να "κάθεται" καλά.
- 2 Να βιδωθεί καλά στη μετωπιαία πλάκα.

In Betrieb nehmen

- 1 Anlage einschalten.
→ LED „RUN“ leuchtet, die PFA 700 ist bereit für den Datenverkehr.
- 2 Schalter nach oben kippen für Busbetrieb (≠).
- 3 Automatisierungssystem hochfahren.
→ Sobald der Datenverkehr läuft, leuchtet die LED „DATA“.

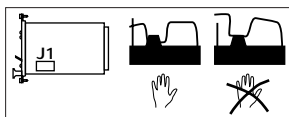
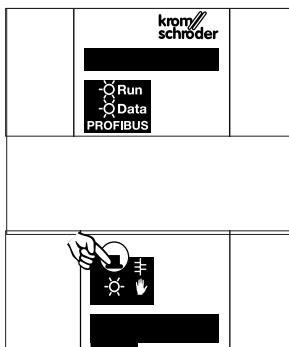
Handbetrieb

- Zum Umschalten in den Handbetrieb: Schalter nach unten kippen.
- Die gelbe LED leuchtet. Alle Gasfeuerungsautomaten werden mit dem \emptyset -Signal und „Luftventil Ein“ versorgt, solange der Schalter nach unten gekippt ist.

Um zu verhindern, dass der Handbetrieb versehentlich eingeschaltet wird, kann der Schalter gegen versehentliches Betätigen mit einem Jumper gesperrt werden, so dass die PFA 700, unabhängig von der Schalterstellung, immer im Busbetrieb arbeitet.

- Jumper öffnen: Schalter gesperrt, Jumper schließen: Schalter aktiv.

- Die optische Schnittstelle (PC) ist zurzeit noch nicht nutzbar.



Hilfe bei Störungen

ACHTUNG!

- Lebensgefahr durch Stromschlag! Vor Arbeiten an stromführenden Teilen elektrische Leitungen spannungsfrei schalten!
- Störungsbehebung nur durch autorisiertes Fachpersonal!
- Keine Reparaturen an der PFA durchführen, die Garantie erlischt sonst! Unsachgemäße Reparaturen und falsche elektrische Anschlüsse können die PFA zerstören!



- 1 Störungen nur durch die hier beschriebenen Maßnahmen beseitigen –
→ Reagiert die PFA nicht, obwohl alle Fehler behoben sind –
- 2 Gerät ausbauen und zum Überprüfen an den Hersteller schicken.



Hjælp ved driftsforstyrrelser

BEMÆRK!

- Livsfare på grund af elektrisk stød! Inden der udføres arbejder på strømførende dele, skal ledningerne gøres spændingsfrie!
- Driftsforstyrrelser må kun udbedres af autoriseret fagpersonale!
- Undlad at udføre reparationer på PFA, da garantien derved bortfalder! Faglig ukorrekte reparationer og forkerte elektriske tilslutninger kan ødelægge PFA!

- 1 Driftsforstyrrelser må kun udbedres ved hjælp af de forholdsregler, som er beskrevet her –
→ Hvis PFA ikke reagerer, selvom alle fejl er udbedret –
- 2 Afmonter apparatet og indsend det til producenten til eftersyn.



Driftsättning

- 1 Koppla till anläggningen.
→ Lysdioden "RUN" lyser, PFA 700 är parat till datakommunikationen.
- 2 Vip kontakten opad til bus-drift (≠).
- 3 Opstart automatiseringssystemet.
→ Så snart datakommunikationen er i gang, lyser LED'en "DATA".

Manuel drift

- For at skifte til manuel drift skal kontakten vippes nedad.
→ Den gule LED lyser. Alle gasfyndingsautomater forsynes med \emptyset -signal og "Luftventil tændt", så længe kontakten er vippet nedad.
- For at forhindre, at der ved en fejltagelse kan tændes for den manuelle drift, kan kontakten sættes ud af funktion med en jumper, så PFA 700 altid arbejder i bus-drift, uafhængigt af kontaktens stilling.

- Jumper brudt: kontakten er ude af drift.
- Jumper sluttet: kontakten er aktiv.

- Det optiske interface (PC) kan p.t. ikke benyttes.

Störningar

OBS!

- Livsfara! Farlig spänning! Slå från strömtillförseln före åtgärder på elektriska delar!
- Störningar får endast åtgärdas av särskilt utbildad personal.
- Utför inga reparationer på PFA! I annat fall upphör garantin att gälla. Felaktig reparation och elektriska felanslutningar kan förstöra PFA.

- 1 Störningar får endast åtgärdas genom här beskrivna tillvägagångssätt –
→ PFA reagerar inte, trots att alla fel åtgärdats –
- 2 Demontera apparaten och skicka den till tillverkaren för kontroll.



Igangsetting

- 1 Slå på anlegget.
→ LED "RUN" lyser, PFA 700 er nå klar til dataoverføring.
- 2 Vipp bryteren opp for å slå på buss-modus (≠).
- 3 Kjør opp automatiseringssystemet.
→ Så snart dataoverføringen er i gang, lyser LED "DATA".

Manuell drift

- For å kople om til manuell drift: Vipp bryteren ned.
→ Den gule LED'en lyser. Alle gassfyndingsautomater forsynes med \emptyset -signal og "luftventil På", så lenge bryteren er vippet ned.
- For å forhindre at manuell modus koples inn uforvarende, kan bryteren sperres med en jumper slik at den ikke kan slås på igjen uforvarende; slik at PFA 700 alltid arbeider i buss-drift, uavhengig av bryterens stilling.

- Når forbikoplingen åpnes: Bryteren er stengt.
- Når forbikoplingen lukkes: Bryteren er aktiv.

- Det optiske grensesnittet (PC) kan ikke brukes for øyeblikket.

Hjelp ved forstyrrelser

OBS!

- Livsfare på grunn av elektrisk sjokk! Kople alle elektriske ledninger strømløse før det arbeides ved strømførende deler.
- Kun autorisert fagpersonale må befatte seg med utbedring av feil!
- Utfør aldri reparasjoner på PFA-apparatet, ellers taper garantien sin gyldighet! Ufagmessig utførte reparasjoner og feil utførte elektriske tilkoplinger kan ødelegge PFA.

- 1 Forstyrrelser må kun utbedres på den måten som beskrives her –
→ Hvis PFA ikke reagerer etter at alle feil er blitt utbedret:
- 2 Demonter apparatet og kontakt leverandør.



Colocar em operação

- 1 Ligar a instalação.
→ O LED "RUN" brilha, o PFA 700 está pronto para a transmissão de dados.
- 2 Virar o interruptor para cima para o modo bus (≠).
- 3 Inicializar o sistema de automatização.
→ Assim que inicia a transmissão de dados, o LED "DATA" brilha.

Modo manual

- Para mudar ao modo manual: virar o interruptor para baixo.
→ O LED amarelo brilha. Todos os relés programadores de chama de gás são alimentados com o sinal \emptyset e "válvula de ar ligar", enquanto o interruptor está virado para baixo.

Para evitar o ligamento involuntário do modo manual, o interruptor pode ser bloqueado mediante um jumper, de modo que o PFA 700, independentemente da posição do interruptor, sempre trabalha no modo bus.

- Abrir o jumper: interruptor bloqueado.
- Fechar o jumper: interruptor ativo.

- Atualmente a interface ótica (PC) não está disponível.

Ajuda durante as falhas

ATENÇÃO!

- Choque elétrico pode ser fatal! Antes de trabalhar em peças condutoras de electricidade, desconectar os condutores da tensão!
- Somente pessoal treinado e autorizado deve reparar as falhas!
- Não realizar consertos no PFA, pois a garantia será cancelada! Consertos inadequados e conexões elétricas incorretas podem danificar o PFA!

- 1 Reparar as falhas somente conforme medidas aqui descritas –
→ Se o PFA não reage, mesmo que todas as falhas foram reparadas –
- 2 Desmontar o equipamento e mandar ao fabricante para inspeção.



Θέση σε Λειτουργία

- 1 Θέση του συστήματος σε λειτουργία.
→ Η LED "RUN" φέγγει, η PFA 700 είναι έτοιμη για μεταφορά στοιχείων.
- 2 Πατήστε τον διακόπτη προς τα πάνω για λειτουργία αρτηρίας (≠).
- 3 Έναρξη της διαδικασίας θέσης σε λειτουργία του συστήματος αυτοματισμού.
→ Αφού αρχίσει να τρέχει η μεταφορά στοιχείων, φέγγει η LED "DATA".

Χειροκίνητη λειτουργία

- Για την αλλαγή σε χειροκίνητη λειτουργία: Πατήστε τον διακόπτη προς τα κάτω.
→ Η κίτρινη LED φέγγει. Όλες οι μονάδες αυτόματου ελέγχου καυστήρα τροφοδοτούνται με το σήμα και βαλβίδα αέρα σε λειτουργία ("ON"), όσο ο διακόπτης είναι πατημένος προς τα κάτω.

Προς αποφυγή της κατά λάθος θέσης σε λειτουργία με το χέρι, μπορεί ο διακόπτης να κλειδωθεί με έναν γεφυρωτή (Jumper) κατά του ακούσιου πατηματος, έτσι ώστε η PFA 700, ανεξάρτητα από τη θέση του διακόπτη, να λειτουργεί πάντα σε λειτουργία διεπαφής.

- Άνοιγμα γεφυρωτή: διακόπτης κλειδωμένος.
- Κλείσιμο γεφυρωτή: διακόπτης ενεργός.

- Η οπτική διεπαφή (PC) δεν μπορεί να χρησιμοποιηθεί προς το παρόν.

Αντιμετώπιση Βλαβών

ΠΡΟΣΟΧΗ!

- Κίνδυνος θανάτου από ηλεκτροπληξία! Πριν από την εκτέλεση εργασιών σε ρευματοφόρα χέρια απουσιάστε τους ηλεκτρικούς αγωγούς έτσι ώστε να μην επικρατεί σ' αυτούς τάση!
- Αντιμετώπιση βλαβών μόνον από εξουσιοδοτημένο ειδικό προσωπικό!
- Μην εκτελείτε επισκευές στην PFA, διότι παύει να ισχύει η εγγυοδοσία! Αποτέλεσμα ανάρμωσης της επισκευής ή λάθος ηλεκτρική σύνδεση, μπορεί να είναι η καταστροφή της PFA!

- 1 Αντιμετώπιση βλαβών μόνον με τα μέτρα που περιγράφονται στις παρούσες Οδηγίες Χειρισμού.
→ Σε περίπτωση που δεν αντιδρά η PFA, μολονότι έχουν αντιμετωπιστεί όλα τα σφάλματα:
- 2 Να αφαιρεθεί η συσκευή και να αποσταλεί προς έλεγχο στον κατασκευαστή.



? Störung
! Ursache
● Abhilfe

? Die LED „RUN“ leuchtet nicht?
! Netzspannung nicht angelegt –
● Netzspannung (siehe Typenschild) anlegen.

? Die LED „DATA“ leuchtet nicht?
! Busleitung defekt –
● Busleitung prüfen, Automatisierungssystem einschalten.

? Die LED Handbetrieb leuchtet nicht, obwohl der Schalter nach unten gekippt ist?
! Der Jumper auf der Platine ist offen –
● Jumper schließen.

? Alle Brenner sind andauernd in Betrieb, unabhängig vom Datenverkehr?
! Der Handbetrieb ist eingeschaltet –
● Busbetrieb einschalten: Schalter nach oben kippen.

? PFA läuft nicht an, obwohl alle Fehler behoben sind?
● Gerät ausbauen und zum Überprüfen an den Hersteller schicken.

? Fejl
! Årsag
● Udbedring

? LED'en "RUN" lyser ikke?
! Der er ingen netspænding.
● Tilføj netspænding (se typeskiltet).

? LED'en "DATA" lyser ikke?
! Bus-ledningen er defekt –
● Kontroller bus-ledningen, tænd for automatiseringssystemet.

? LED'en "Manuel drift" lyser ikke, selvom kontakten er vip-pet nedad?
! Jumperen på printkortet er brudt –
● Slut jumperen.

? Alle brændere er hele tiden i drift, uafhængigt af datakommunikationen?
! Den manuelle drift er indkoblet –
● Tænd for bus-drift: Vip kontakten opad.

? PFA går ikke i gang, selvom alle fejl er udbedret?
● Afmonter apparatet og indsend det til producenten til eftersyn.

? Fel
! Orsak
● Åtgärd

? Lysdioden "RUN" lyser inte?
! Nätspanningen ej tillkopplad –
● Koppla till nätspanning (se typeskilt).

? Lysdioden "DATA" lyser inte?
! Busskabel defekt –
● Kontrollera busskabeln, koppla till automatiseringssystemet

? Lysdioden "Manuell drift" lyser inte, trots att kontakten är ställd nedåt?
! Jumperen på kretskortet är öppen –
● Stäng jumperen.

? Alla brännare är igång hela tiden, oberoende av datakommunikation?
! Manuell drift är tillkopplad –
● Koppla till bussdriften genom att ställa kontakten uppåt.

? PFA startar inte, trots att alla fel åtgärdats?
● Demontera apparaten och skicka den till leverkaren för kontroll.

? Forstyrrelse
! Årsak
● Utbedring

? Led "RUN" lyser ikke?
! Nettspenningen er ikke tilkopleet –
● Kople til nettspenningen (se typeskilt).

? LED "DATA" lyser ikke?
! Bussledningen defekt –
● Kontroller bussledningen, slå på automatiseringssystemet.

? LED manuell modus lyser ikke, selv om bryteren er vippet ned?
! Jumperen på kortet er åpen –
● Steng jumperen.

? Alle brennerne er kontinuerlig i drift, uavhengig av dataoverføringen?
! Manuell modus er tilkopleet –
● Slå på buss-modus: Vipp bryteren oppover.

? PFA starter ikke, selv om alle feil er utbedret?
● Demonter apparatet og ta kontakt med leverandøren.

? Falha
! Causa
● Solução

? O LED "RUN" não brilha?
! Tensão de rede não conectada –
● Conectar a tensão de rede (vide placa de identificação).

? O LED "DATA" não brilha?
! O cabo do bus está com defeito –
● Verificar o cabo do bus, ligar o sistema de automatização.

? O LED do modo manual não brilha, mesmo que o interruptor está virado para baixo?
! O jumper sobre a platina está aberto –
● Fechar o jumper.

? Todos os queimadores estão constantemente em operação, independentemente da transmissão de dados?
! O modo manual está ligado –
● Ligar o modo bus: virar o interruptor para cima.

? O PFA não dá partida, mesmo após reparar todas as falhas?
● Desmontar o equipamento e mandar ao fabricante para inspeção.

? Βλάβη
! Αιτία
● Αντιμετώπιση

? Η LED "RUN" δε φέγγει;
! Δεν υπάρχει ρεύμα.
● Αποκατάσταση παροχή ρεύματος (βλέπε πινακίδα τύπου).

? Η LED "DATA" δε φέγγει;
! Χαλασμένος ο αγωγός αρτηρίας.
● Ελέγξτε τον αγωγό αρτηρίας, θέστε το σύστημα αυτοματισμού σε λειτουργία.

? Η LED χειροκίνητης λειτουργίας δε φέγγει, μολονότι ο διακόπτης είναι πατημένος προς τα κάτω;
! Το κύκλωμα του γεφυρωτή (jumper) στην πλατίνα είναι ανοιχτό.
● Κλείστε το κύκλωμα το γεφυρωτή.

? Όλοι οι καυστήρες βρίσκονται συνεχώς σε λειτουργία ανεξάρτητα από τη μεταφορά στοιχείων;
! Ενεργός η χειροκίνητη λειτουργία.
● Ενεργοποίηση της αρτηρίας: Πάτημα του διακόπτη προς τα πάνω.

? Η PFA δεν ξεκινάει, μολονότι έχουν αντιμετωπιστεί όλα τα σφάλματα;
● Να αφαιρεθεί η συσκευή και να αποσταλεί προς έλεγχο στον κατασκευαστή.

Technische Änderungen, die dem Fortschritt dienen, vorbehalten.

Ret til tekniske ændringer, som tjener fremskridtet, forbeholdes.

Rätt till tekniska ändringar förbättras, förbehålles.

Vi forbeholder oss retten til tekniske forandringer grunnet fremskritt.

Reservamo-nos os direitos de introduzir modificações devidas ao progresso técnico.

Εκφράζουμε τις επιφυλάξεις για αλλαγές που υπηρετούν την τεχνική πρόοδο.

Bei technischen Fragen wenden Sie sich bitte an die für Sie zuständige Niederlassung/Vertretung. Die Adresse erfahren Sie im Internet oder bei der Elster GmbH, Osnabrück. Zentrale Kundendienst-Einsatz-Leitung weltweit:
Elster GmbH, Osnabrück
Tel. +49 (0)541 1214-3 65
Tel. +49 (0)541 1214-4 99
Fax +49 (0)541 1214-5 47

Elster GmbH
Postfach 28 09
D-49018 Osnabrück
Strothweg 1
D-49504 Lotte (Büren)
Tel. +49 (0)541 1214-0
Fax +49 (0)541 1214-3 70
info@kromschroeder.com
www.kromschroeder.de

elster
Kromschroeder

Hvis De har tekniske spørgsmål, bedes De henvende dem til det agentur/den filial, som er ansvarlig for Dem. Adressen finder De på internettet eller hos Elster GmbH, Osnabrück.

Vid tekniska frågor, kontakta närmaste filial/representant. Adressen erhålles på Internet eller hos Elster GmbH i Osnabrück.

Ta kontakt med forhandleren dersom du har tekniske spørsmål. Adresse finnes på internett eller du får den hos Elster GmbH, Osnabrück.

Assistência técnica pode ser consultada na sucursal/representação da sua localidade. O endereço pode ser retirado da internet ou na Elster GmbH, Osnabrück.

Περαιτέρω υποστήριξη έχετε από το/την αρμόδιο/αρμόδια για σας υποκατάστημα/αντιπροσωπεία, η διεύθυνση του/της οποίου/οποίας υπάρχει στο Internet ή μπορείτε να την πληροφορηθείτε από την Elster GmbH, Osnabrück.